



SAFETRACK BAAVHAMMAR AB
L.Mölleberga, 245 93 Staffanstorp, Sverige
Phone. +46 (0)40 44 53 00, Fax: +46 (0)40 44 55 53
Sales@safetrack.se www.safetrack.se

INDICE

| | |
|--------------------------------|-------------|
| SPECIFICHE TECNICHE | 3 |
| RICARICA DELLE BATTERIE | 4 |
| MOLATURA | 5 |
| BRASATURA A PIN | 6-8 |
| MANUTENZIONE | 9-13 |

INFORMAZIONI GENERALI

Leggere attentamente le istruzioni prima di usare il dispositivo di brasatura. Controllare di aver ricevuto tutti i componenti.



ECONNECT SAFE 94350

| | |
|---------------------------|-------------|
| ECONNECT | SAFE 94450 |
| Pistola S15 | SAFE 91015 |
| Dispositivo messa a terra | SAFE 80730 |
| Mola | SAFE 593070 |
| Box utensili | SAFE 9524 |
| Cinghie di trasporto | SAFE 9523 |

Garanzia: Dispositivo 12 mesi, batterie 6 mesi. Valida solo con parti, batterie e caricatori originali, forniti o approvati da SAFETRACK®. La garanzia decade se l'apparecchio è stato usato con ricambi, materiali di consumo non originali o non è stato usato conformemente alle istruzioni.

[Http://www.safetrack.se](http://www.safetrack.se)

E-Mail: Sales@safetrack.se



Specifiche tecniche

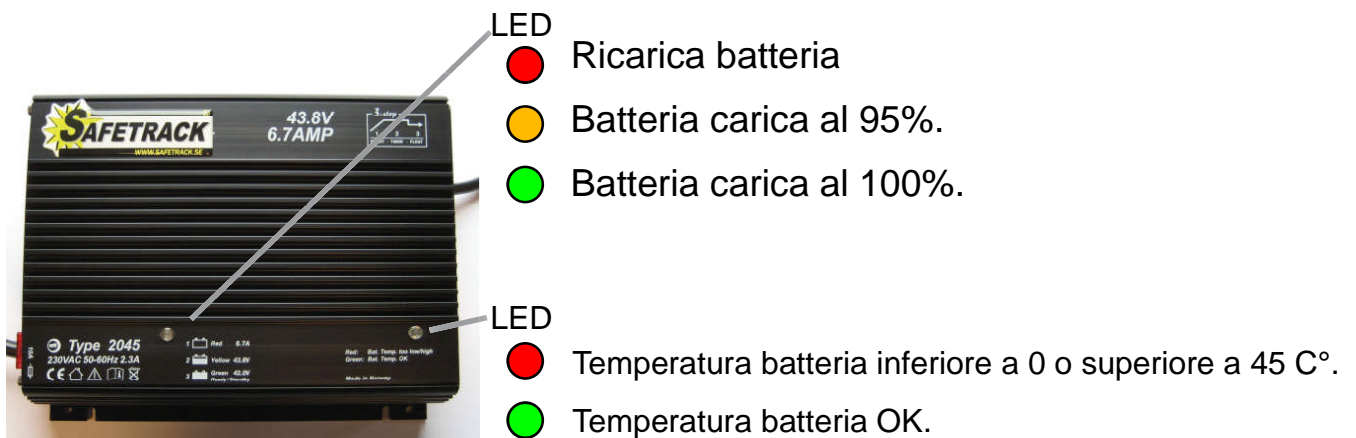
| | |
|---|-----------------|
| Voltaggio | 39V DC |
| N. di brasature/carica dispositivo incl. batterie | 40-60 |
| Peso | 9,8 Kg |
| Dimensioni LxPxH (mm) | 250x265x255 |
| Range di temperature | -20 °C - +55 °C |

RICARICA DELLE BATTERIE

AVVISO
LA RICARICA DELLA BATTERIA PUÒ SOLO ESSERE EFFETTUATA A UNA TEMPERATURA TRA 0°C e +45°C

Collegare il caricatore alla mola / presa di ricarica sul dispositivo e poi alla rete elettrica. La batteria è carica dopo circa 4 ore (se completamente scarica).

Se le batterie vengono lasciate scariche possono danneggiarsi.



Attenzione!

Usare sempre protezioni per gli occhi durante la molatura e la brasatura.

AVVISO

Usare solo la mola SAFETRACK speciale per brasatura, un altro tipo di mola lascerà una superficie non idonea per la brasatura.

Tenere la mola pulita e libera da olio ecc.

- Collegare la mola al dispositivo.
- Levigare l'area da brasare e messa a terra fino a ottenere una superficie piana e pulita.



- Fissare il magnete di messa a terra sulla stessa rotaia/pezzo su cui deve essere effettuata la brasatura.
- Cercare di fissare il magnete entro 0,5 m dall'area di brasatura.

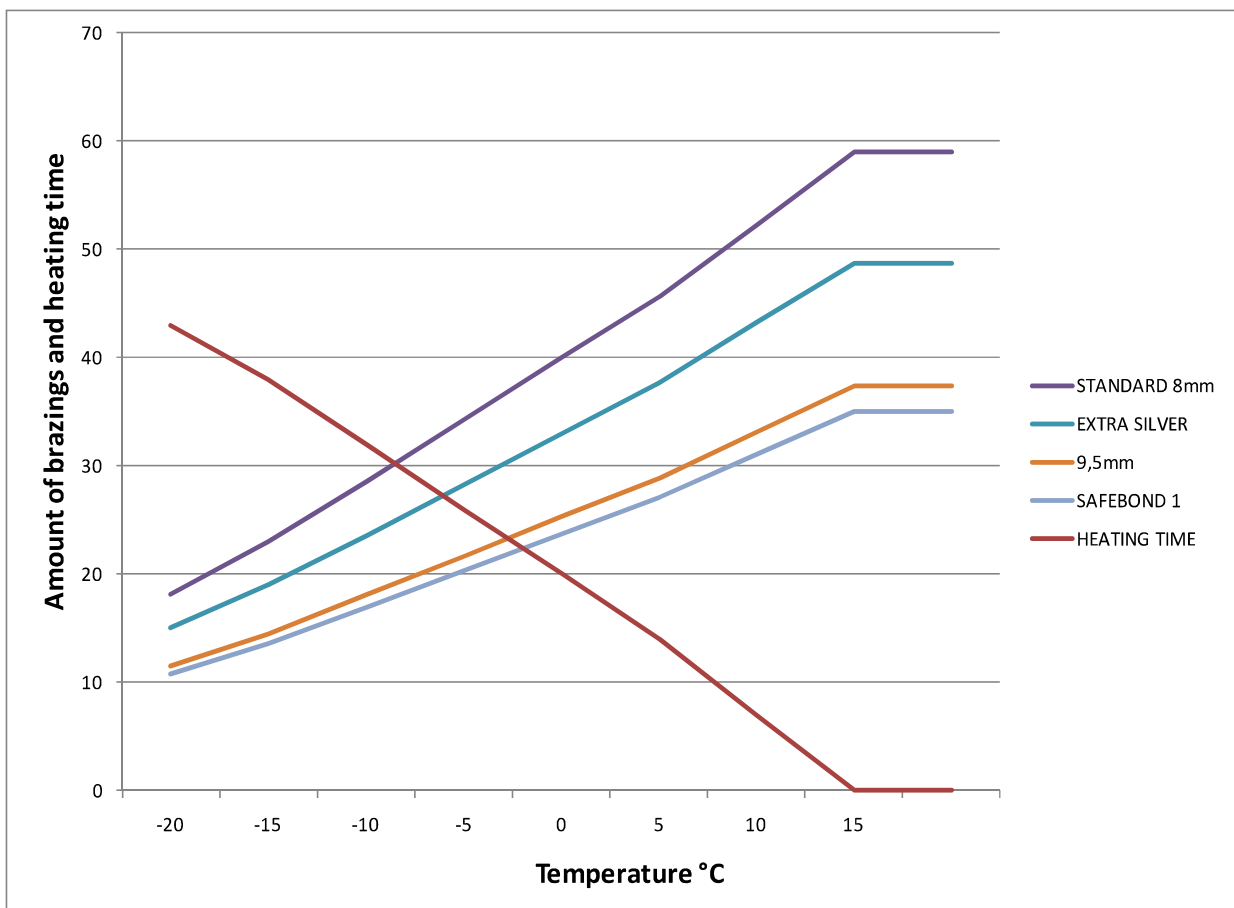
ATTENZIONE:

Quando la temperatura nel gruppo batteria è inferiore a 12°C, l'indicazione ERRORE lampeggia e la batteria si scalda.

Non appena la batteria avrà raggiunto la temperatura corretta, l'indicazione ERRORE smetterà di lampeggiare e il gruppo sarà pronto per l'uso.

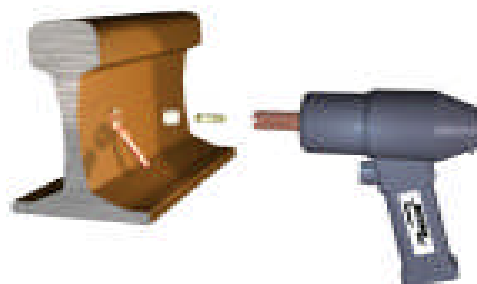
Tempo di riscaldamento e numero di brasature

L'elemento riscaldante incorporato riscalda automaticamente le batterie. (tempo di riscaldamento) Quantità possibile di brasature (vedere pin di brasatura corrente)



Funzionamento:

- Collegare la pistola di brasatura, accenderla e inserire il cavo nel dispositivo.
- Collegare la messa a terra al dispositivo.
- Premere il pulsante on/off e selezionare il tipo adatto di pin premendo il pulsante "setting" (impostazione).
Il dispositivo memorizzerà l'ultima impostazione (setting) selezionata.
- Caricare la pistola con il pin di brasatura e la ghiera.



Assicurarsi di brasare in cima al foro quando si salda su una superficie verticale.



- Tenere saldamente con le due mani la pistola come ostrato nella figura e premere il grilletto una sola volta.
L'elettronica finirà automaticamente il processo di brasatura.
- Tenere la pistola sul posto per 3-4 sec dopo la brasatura mentre si raffredda.
- Estrarre la pistola all'indietro **diritta** senza premere il grilletto.
- Staccare il gambo del pin di brasatura.



La brasatura è terminata.

Se la brasatura venisse interrotta si accenderà un messaggio di errore "ERROR". Per ottenere un buon risultato, la brasatura dovrebbe essere rifatta. La spia si spegnerà dopo 8 secondi.

**AVVISO**

L'indicatore della batteria "LOW BATT" lampeggia quando le batterie sono quasi scariche, quando "LOW BATT" resta acceso costantemente le batterie sono scariche e non è più possibile effettuare delle brasature. Ricaricare le batterie.

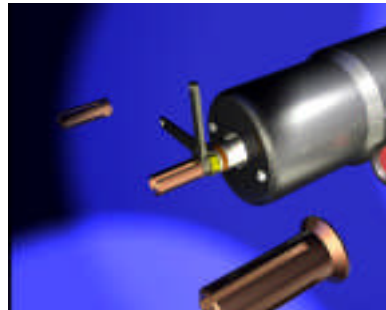
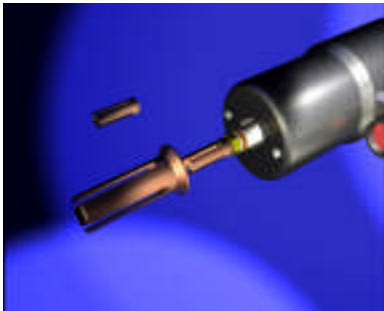
SUPPORTI PIN

Premere le dita insieme sul supporto pin ogni volta che si sente il pin di brasatura entrare troppo facilmente durante il suo montaggio nel relativo supporto. Questo è importante, dato che tutta la corrente passa attraverso il supporto pin verso il pin di brasatura.

Se le dita fossero troppo allentate, il supporto pin si danneggerà e dovrà essere sostituito.

CAMBIO DEL SUPPORTO PIN.

- Separare il supporto anello dalla pistola in vostre mani.
- Tenere la scanalatura più vicino possibile al supporto pin usando una chiave da 10mm.
- Svitare il supporto pin.
- Mentre si sostituisce il nuovo supporto pin continuare a tenere la scanalatura più vicino possibile al supporto stesso.



Attenzione! Non ruotare mai l'alberino perché può danneggiare la pistola.

ATTREZZATURA

- Controllare che le batterie siano sempre completamente cariche.
- Di tanto in tanto controllare che i cavi non presentino danni.
- Livellare ogni tanto con una limetta la superficie di contatto sul magnete di messa a terra.
- Controllare che il pin di brasatura con la ghiera entri facilmente e in modo centrato nella pistola.

PIN DI BRASATURA E GHIERE

- Tenerli asciutti.

CONNESSIONI DI ROTAIA E CAPOCORDA CAVO

- Evitare che si ossidino.
- Evitare contaminazioni come: grasso, olio.
- Assicurarsi che non presentino danni.

IMPOSTAZIONE DELL'ALTEZZA DI SOLLEVAMENTO CORRETTA

La pistola di brasatura S15 si regola automaticamente alla stessa altezza ogni volta. Vedere istruzioni separate della pistola.

*Indicazioni di errore nel dispositivo:****Il led "ERROR" è acceso.***

- La temperatura della batteria è superiore a +55 °C.
Azione: Attendere che si spenga la luce, poi la temperatura scende ed è possibile effettuare nuovamente la brasatura.

Il led "ERROR" lampeggia.

- La temperatura della batteria è inferiore a +10 °C.
Azione: Lasciare il dispositivo inserito, l'elemento riscaldante incorporato riscalderà la batteria.
Attendere che si spenga la luce e la temperatura salga, poi è possibile effettuare la brasatura.

Il led "ERROR" ed "ERROR BATTERY" (ERRORE BATTERIA) lampeggia.

- La temperatura della batteria è inferiore a +10 °C e la batteria è quasi scarica.
Azione: Caricare le batterie.

Il led "ERROR" si accende dopo una brasatura.

- La brasatura a pin non è completa.
Azione: Per ottenere un buon risultato, la brasatura dovrebbe essere rifatta.
Il led si spegne dopo 8 secondi.

Il led "ERROR" brilla.

- Guasto di un sensore del dispositivo.
Azione: il dispositivo dovrebbe essere riparato.

Il led "LOW BATTERY" (BATTERIA SCARICA) lampeggia.

- La batteria è quasi scarica

Il led "LOW BATTERY" è acceso.

- La batteria è scarica. Ricaricare le batterie.

Non succede nulla quando si preme il pulsante

- L'elettronica può essersi bloccata.
Azione: Togliere il fusibile 5A di controllo per un attimo e poi rimetterlo.

La brasatura non si ferma.

- L'elettronica può essersi bloccata.
Azione: Togliere la pistola e il magnete di messa a terra dalle rotaie e scollegarli dal dispositivo il più presto possibile. Togliere il fusibile 5A di controllo, controllare che non vi sia nulla di danneggiato prima di rimettere a suo posto il fusibile.

MANUTENZIONE

Sostituzione dei fusibili:

Spingere e svitare in senso antiorario per togliere il portafusibili.
Sostituire il fusibile e montare il portafusibile.

NOTA

Controllo: fusibile 5A.
Mola: fusibile 15A.



Funzioni speciali:



- 1. Indicatore batteria:**
Tenendo premuto il pulsante "SETTING" spingere il tasto "ON / OFF" .
Il led "LOW BATTERY" (BATTERIA SCARICA) si accende. Rilasciare i pulsanti.
I LED sul quadro anteriore mostrano lo stato di carica della batteria.
- 2. Controllo altezza di sollevamento:**
Prima vedere la fase precedente.
Premere "Settings" (impostazioni) e le luci iniziano a lampeggiare, a questo punto è possibile controllare l'altezza di sollevamento della pistola.
- 3.** Premere "Settings" ancora una volta e si ritornerà indietro all'indicatore della batteria.

Manutenzione periodica della pistola automatica S15

IN-039-01



B.1. Controllare che tutti i cavi e i capocorda non siano danneggiati e stringerli bene nella pistola e nel dispositivo.

B.2. Controllare che la pistola abbia il giusto supporto pin.

| N. SAFE | Per pin di brasatura | Segno |
|---------|----------------------|-------|
| 9211 | 8-9,5 mm | A |
| 9213 | M8 filettato | B |
| 9215 | M10 filettato | C |
| 9217 | M12 filettato | D |



Controllare che il supporto pin sia ben serrato nella pistola, usare i tenditori come mostrato nella figura. Altrimenti una scintilla può distruggere l'asse.

Usare un tenditore da 8mm e uno da 10mm per supporti 8-9,5 mm e M8.

Due tenditori da 10mm per supporti pin da M10 e M12.

Non torcere mai l'asse quando si monta il supporto pin.

Il pin di brasatura non dovrebbe essere troppo allentato nel supporto pin, quando lo spingete con le dita.

Altrimenti potrebbe esserci un problema di contatto o potrebbe generarsi una scintilla.

B.3. Controllare che sia inserito il supporto anello corretto.

È possibile smontarlo manualmente, altrimenti regolarlo usando la vitina posta di fianco alla pistola.



B.4. Caricare la pistola con un pin da 8mm e la ghiera.

Controllare che l'asse si muova senza difficoltà avanti e indietro con il pin e la ghiera inseriti.

In caso contrario sostituire il supporto pin o il supporto anello.

Se continua a muoversi con difficoltà,

l'asse è danneggiato e deve essere riparato.



Attrezzo per il piano di sollevamento

SAFE 91245

2011-04-27

IMPORTANTE La normale altezza di sollevamento è di 2mm. Questo è molto importante per la quantità di arco ed energia. Un'altezza di sollevamento troppo alta aumenta il rischio di "brasatura fredda", un'altezza di sollevamento troppo bassa riduce il tempo e aumenta la possibilità di errore.

B.5.1. Inserire questa estremità nella pistola



B.5.2. Tenere premuto "SETTING" e premere "ON/OFF".
Quando si accende il led "LOW BATTERY" rilasciare il pulsante.
Premere "SETTING" e i led inizieranno a lampeggiare.
In questa modalità è possibile controllare l'altezza di sollevamento.

**Importante Premere tutto l'attrezzo contro la pistola e poi premere il grilletto.
Altrimenti la pistola può danneggiarsi.**

Importante Tenere la pistola in modo che l'attrezzo sia orizzontale.

B.5.3. Il piano di sollevamento è tarato quando l'asta interna di ottone posta sull'attrezzo è sullo stesso piano del manicotto di plastica esterno. Tolleranza $\pm 0,2$ mm.

Se la pistola non fosse tarata, vedere istruzioni separate per la sua regolazione.

Manutenzione avanzata per la regolazione del piano di sollevamento.

B.6. Resettare la corretta altezza di sollevamento nella pistola S15.

Solo per resettare una pistola regolata male:

Inserire lo strumento SAFE 91245 sulla pistola come descritto in B.5.

B.6.2. Collegare i cavi al dispositivo di brasatura a pin e inserirla.

B.6.3. Togliere il tappo di plastica con l'ago sul piccolo foro superiore posto di fronte alla pistola.

IMPORTANTE: non effettuare mai regolazioni nel foro dove si trova il tappo grande

B.6.4. Quando l'altezza di sollevamento è troppo bassa
Usare il tenditore esagonale da 3mm e regolare la vite nel piccolo foro in senso antiorario per circa 1/4 di giro e poi controllare con lo strumento come descritto al punto B.5.

B.6.5. Quando l'altezza di sollevamento è troppo alta.
Usare il tenditore esagonale da 3mm e regolare la vite nel piccolo foro in senso orario per circa 1/4 di giro e poi controllare con lo strumento come descritto al punto B.5.

Se è tutto a posto inserire nuovamente il tappo nel foro

In caso contrario, provvedere alla riparazione.



SAFETRACK BAAVHAMMAR AB
L.Mölleberga, 245 93 Staffanstorps, Sverige
Phone. +46 (0)40 44 53 00, Fax: +46 (0)40 44 55 53
Sales@safetrack.se www.safetrack.se