



SAFETRACK BAAVHAMMAR AB
L.Mölleberga, 245 93 Staffanstorp, Sverige
Tel. +46 (0)40 44 53 00, Fax: +46 (0)40 44 55 53
Sales@safetrack.se www.safetrack.se

INNEHÅLLSFÖRTECKNING

TEKNISK SPECIFIKATION	3
LADDNING AV BATTERIET	4
LÖDNINGSINSTRUKTION	5-7
UNDERHÅLL	8-10
PISTOLUNDERHÅLL	11-13

ALMÄNT

Läs instruktionerna noga innan aggregatet tages i bruk.
Kontrollera att alla delarna finns med.



ECONNECT Lödaggregat SAFE 94350

ECONNECT	SAFE 94450
S15 Pistol	SAFE 91015
Verktygslåda	SAFE 91250
Jorddon	SAFE 80730
Slipmaskin	SAFE 593070
Väska	SAFE 9524
Bärsele	SAFE 9523

Garanti:

Aggregat 12 månader, batterier 6 månader.

Giltig enbart vid användning av original reservdelar och förbrukningsmaterial,
korrekt skötsel samt användning enligt instruktionerna.



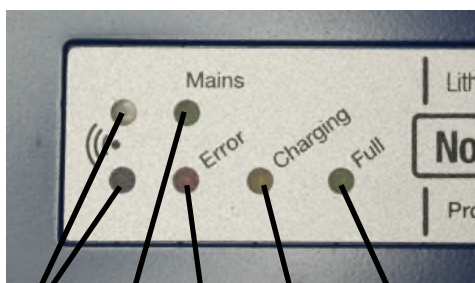
Spänning	39V DC
Antal lödningar/laddning	40-60
Vikt, inkl. batterier	9,8 Kg
Dimensioner LxBxH (mm)	250x265x255
Användningstemperatur	-20 - +55 °C

LADDNING AV BATTERIET

OBS!
LADDNING AV BATTERIERNÄ KAN BARA UTFÖRAS MELLAN 0°C TILL +45°C.

1. Koppla in laddarens nätsladd.
Koppla in laddaren till grunder/charging-uttaget. Sätt på laddaren.
Batteriet är fullladdat efter ca 1 timme (om helt urladdat).
När laddning är klar kan laddaren kopplas bort.
Batteriet skall laddas var 6 månad, om aggregatet inte används.

Om batterierna får stå oladdade kan de ta skada.



1 2 3 4 5



1. Infraröd-LED, Fabriks programmering endast.
2. Mains, Visar att laddaren är på.
3. Röd Error-LED, Visar olika fel med att blinka, se tabell 1.
4. Gul Laddnings-LED, Visar att laddaren laddar batteriet.
5. Grön Full-LED, Visar när batteriet är fulladdat.

Tabel 1

Blinknings signal*	Fel beskrivning	Felsökning
1 x blinkning, 2 s paus	Inget batteri eller defekt batteri.	Kontrollera att kablar är hela och att 15A säkringen på Econecet är hel.
2 x blinkning, 2 s paus	Batteri spänningen är för hög.	
3 x blinkning, 2 s paus	Batteri temperaturen är under 0°C eller över 45°C.	Låt aggregatet komma ner eller upp i temperatur, laddningen starta automatiskt.
5 x blinkning, 2 s paus	Laddarens temperatur är för hög.	Stäng av laddaren och låt den komma ner i temperatur.

* blinknings signal i en kontinuerlig loop.

Varning!

Använd ALLTID skyddsglasögon vid slipning och lödning!

OBS!

Använd endast godkända sliptrissor levererade från eller godkända av Safetrack. Vanliga sliptrissor eller slipskivor belägger ytan med en olödbar hinna. Håll sliptrissorna rena från olja, galvanisering samt andra främmande material.

- Anslut slipmaskinen till Grinder/Charging-uttaget.

- **Slipa lödytan och jordningsstället jämnt och rent.** Jorda så nära lödytan som det praktiskt är möjligt och på samma räls som skall pinnlödvas.

-Lödstället slipas med upp och neråtgående rörelser för att få en jämn och ren yta att löda på.

Slipa även ytan där jorddonet skall placeras, för att skapa bästa möjliga kontakt.



LÖDNINGSINSTRUKTION

OBS!

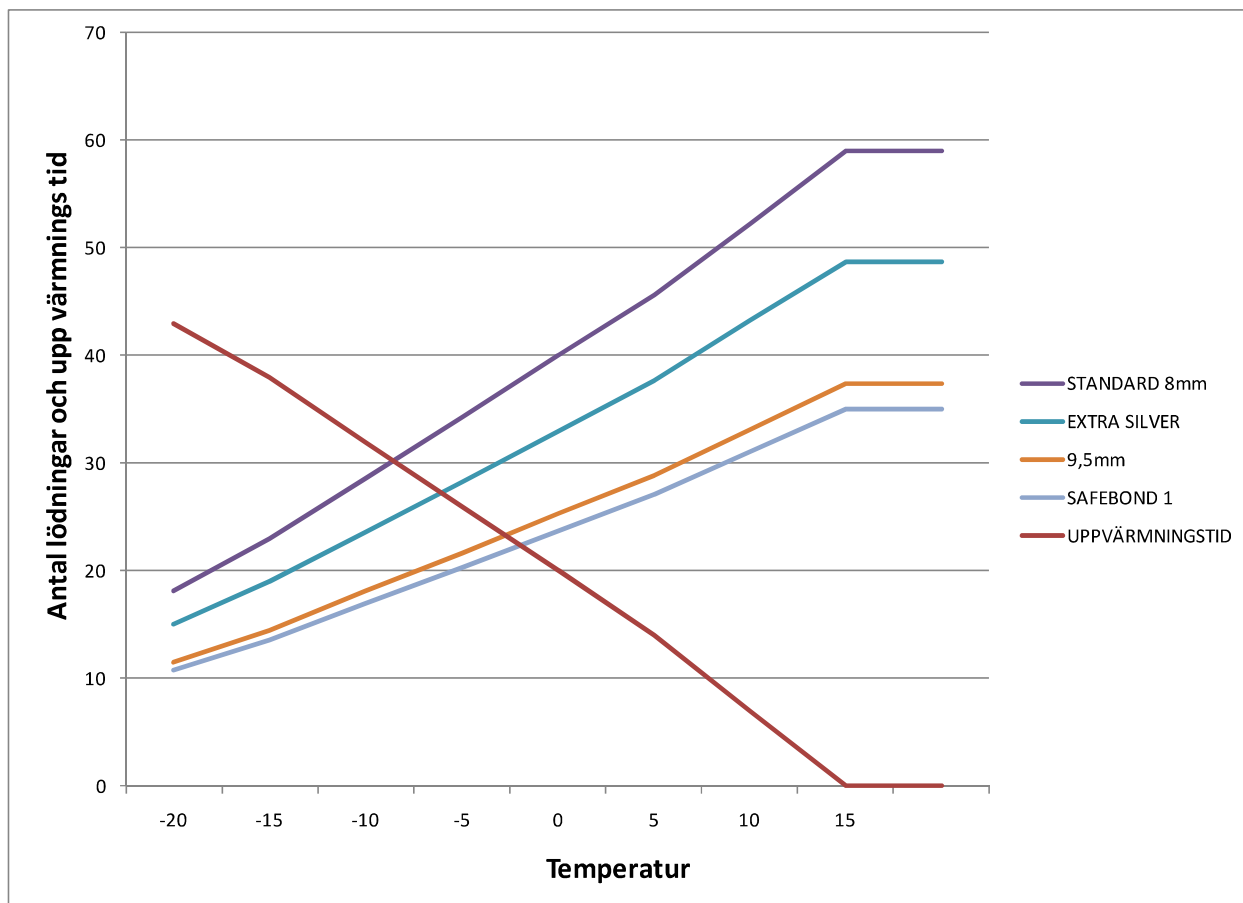
Om temperaturen i aggregatets batteri är under 12°C, kommer detta indikeras med att ERROR blinkar och batteriet värms.

När batteriet har rätt temperatur slutar ERROR att blinka och aggregatet är klart för att används.

Aggregatets interna batterivärmare värmer automatiskt upp batteriet enligt nedanstående tabell. (Uppvärmningstid)

Möjligt antal lödningar vid temperatur enligt diagram. (Se aktuell lodpinne)

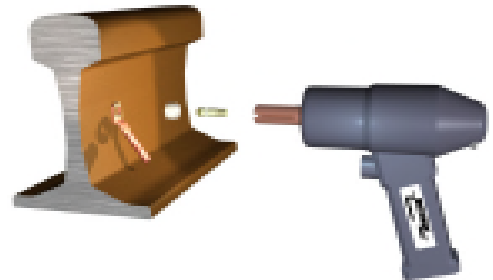
Uppvärmningstid och antalet lödningar



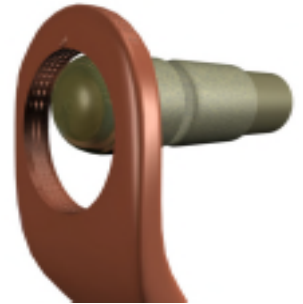
Lödning.

- Anslut lödpistolen; kraftkabeln och manöverkabeln, till aggregatets pistoluttag.
- Anslut jorddonet till jorduttaget.
- Tryck på ON/OFF för att sätta på aggregatet och välj inställning med "SETTING". Aggregatet kommer ihåg vilken inställning som användes sist.

- Ladda pistolen med lodpinne och skyddsring.



- Se till att löda i övre delen av kabelskon och att det inte blir någon springa mellan kabelskon och lodpinnen.



- Håll pistolen stadigt med båda händer. Se fig.
- Avfira med tryckknappen endast en gång, elektroniken avslutar själv lödningen.
- Håll pistolen stilla i 3-4 sek. efter lödningen så att lodet hinner stelna.
- För bort pistolen **rakt** bak från lödningen utan att göra ny avtryckning. Om så sker kan pinnhållaren förstöras.
- Slå av skaftet på lodpinnen med en hammare.
- Lödningen är klar.



Om lödning avbryts för tidigt kommer "ERROR" lampan att tändas. Lödningen bör göras om för att uppnå ett fullgott resultat.
Lampan släcks efter 8 sekunder.



OBS!

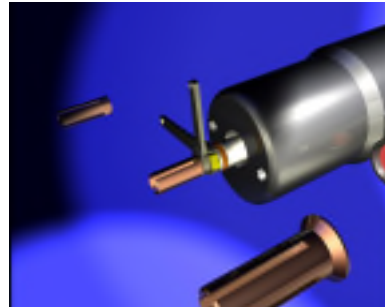
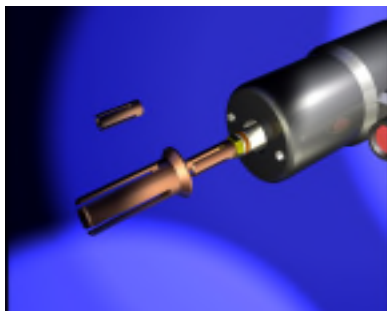
Batteriindikatorn "LOW BATT" blinkar när batterierna nästan är urladdade. När "LOW BATT" lyser konstant så är batterierna urladdade och det går inte att göra fler lödningar. Ladda batteriet.

UNDERHÅLL

Byte av pinnhållare.

- Drag av ringhållaren rakt ut.
- Håll kontramuttern närmast pinnhållaren med 10 mm nyckel.
- Skruva av pinnhållaren.
- När ny pinnhållare skall skruvas på, håll även kontramuttern närmast pinnhållaren.

Varning! Man får aldrig rotera axeln, då det kan skada kabelinfästningar.



Batterier

- Se till att batterierna alltid är fulladdade.

Utrustningen

- Kontrollera kablar med jämna mellanrum, så att inga skador uppstår.
- Kontrollera jorddonet så att magneten är intakt.
- Jorddonet bör bytas en gång per säsong för att förebygga jordfel som är svåra att upptäcka.
- Se till att pinne med skyddsring löper lätt i pistolen.

Lodpinnar och skyddsringar

- Förvaras torrt.

Inställning av rätt lyfthöjd.

S15 pistolen ställer in sig själv till samma lyfthöjd varje gång.
Se separat instruktion för pistolen.

Felindikeringar på aggregatet:**“ERROR” lampan lyser.**

- Temperaturen på batteriet är över +55 °C.

Åtgärd: Vänta till lampan slocknar, då har temperaturen sjunkit och det går att löda igen.

“ERROR” lampan blinkar.

- Temperaturen på batteriet är under +10 °C.

Åtgärd: Låt aggregatet stå påslaget, den inbyggda värmemattan kommer att värma upp batteriet. När lampan slocknat har temperaturen stigit och det går att löda.

“ERROR” och ”LOW BATTERY” lampan blinkar.

- Temperaturen på batteriet är under +10 °C och batteriet är snart urladdat.

Åtgärd: Sätt aggregatet på laddning.

“ERROR” lampan lyser efter en lödning.

- Lödning har avbrutits för tidigt.

Åtgärd: Lödningen bör göras om för att uppnå ett fullgott resultat. Lampan släcks efter 8 sekunder.

“ERROR” lampan lyser svagt.

- Fel på någon av sensorena i aggregatet.

Åtgärd: Aggregatet bör lämnas in för service.

”LOW BATTERY” lampan blinkar.

- Batterierna är snart urladdade.

”LOW BATTERY” lampan lyser.

- Batterierna är urladdade. Sätt aggregatet på laddning.

Inget händer när man trycker på knapparna.

- Elektroniken kan ha hängt upp sig.

Åtgärd: Ta ur control 5A säkringen en kort stund och sätt tillbaka den igen.

Lödningen avslutas inte.

- Elektroniken kan ha hängt upp sig.

Åtgärd: Ta bort pistolen och jorddonet från rälsen och koppla ur dom från aggregatet så fort som möjligt. Ta ur control 5A säkringen och kontrollera att inget har skadats innan säkringen sätts tillbaka igen.

UNDERHÅLL

Byte av säkringar:

Tryck in säkringshållare och skruva ut. Byt säkring.

OBSERVERA!

Control ska ha 5A säkring.
slipmaskin 15A.



Specialfunktioner:



- Batteriindikator:**
Gör följande när aggregatet är avstängt:
Tryck och håll "SETTING" intryckt, tryck samtidigt på "ON/OFF".
"LOW BATTERY" tänds, släpp knapparna.
Indikeringslamporna på frontpanelen visar då laddningsstatus på batterierna.
- Lyfthöjds kontroll:**
Följ punkt 1.
Tryck "SETTING" och lamporna börjar blinka.
I detta läge kan man kontrollera lyfthöjden på pistolen.

Periodiskt underhåll av S15 automatisk pistol.

IN-038

B.1. Kontrollera att alla kablar är hela och att pluggar sitter fast ordentligt i pistolen och i uttagen på aggregatet.

B.2. Kontrollera att det sitter rätt pinnhållare i pistolen.



SAFE Nr.	Till pinne	Märke
9211	8-9,5 mm	A
9213	M8 threaded	B
9215	M10 threaded	C
9217	M12 threaded	D



Se till att pinnhållare sitter fast på pistolen.
Använd nycklarna så som på bilden.
Om pinnhållaren inte sitter fast, kan både pinnhållaren och strömledaraxeln bli förstörda.
En 8 mm och en 10 mm nyckel till 8-9,5 mm och M8 pinnhållare.
Två 10 mm nycklar till M10 och M12 pinnhållare.

Vrid aldrig axeln på pistolen när pinnhållaren monteras!

Lodpinnen får inte sitta löst i pinnhållaren.
Om den gör det kan man trycka ihop vingarna på pinnhållaren med fingrarna.
Man riskerar annars kontaktfel eller en ljusbåge som förstör pinnhållaren.

B.3. Kontrollera att det är rätt ringhållare.
Den går att montera av förhand.
Det finns en fjädrande tryckskruv på sidan av pistolen för att justera hur hårt ringhållaren sitter fast.



B.4. Sätt i en 8 mm pinne och ring i pistolen.
Kontrollera att pinnen går att trycka in utan motstånd och att den inte går emot skyddsringen.

Om den går trögt, testa byta pinn eller ringhållare.
Om det inte hjälper kan pistolen vara skadad och bör då skickas in för reparation.



PISTOLUNDERHÅLL

Höjdinställnings- instrument

SAFE 91245

VIKTIGT! Normal lyfthöjd är 2mm.
Detta är väldigt viktigt för ljusbågen och energimängden.
För hög lyfthöjd ökar risken för "kall-lödning".
För låg lyfthöjd minskar lödtiden och ökar risken för missar.

B.5.1. Sätt i denna
delen i pistolen.



B.5.2. Tryck och håll inne "SETTING" nedtryckt, tryck samtidigt på "ON/OFF".
"LOW BATTERY" tänds, släpp knapparna.

Lyfthöjds kontroll:

Tryck "SETTING" och lamporna börjar blinka.

I detta läge kan man kontrollera lyfthöjden på pistolen.

**VIKTIGT! Tryck instrumentet helt in i pistolen innan du trycker på avtryckaren.
Annars kan pistolen skadas.**

VIKTIGT! Håll pistolen så att instrumentet är horisontalt.

B.5.3. Lyfthöjden är rätt kalibrerad när den inre mässingstaven är jämnhög med
plasthylsan. Tolerans $\pm 0,2$ mm.

Om pistolen inte är kalibrerad se separat instruktion om hur man justerar lyfthöjden på
pistolen.

Avancerat underhåll.

Justera lyfthöjden.

B.6. Återställa rätt lyfthöjd på en S15 pistol.
Endast för att återställa felkalibrerade pistoler.

B.6.1. Sätt i instrument SAFE 91245
på pistolen så som i B.5.

B.6.2. Koppla in pistolen till aggregatet
och sätt på aggregatet.

B.6.3. Tag bort plast-pluggen med en nål från det övre
lilla hålet i fronten på pistolen.

VIKTIGT, justera aldrig i hålet med den större pluggen.

B.6.4. När lyfthöjden är **för låg**:
Använd en 3mm insex-nyckel och justera skruven
i det lilla hålet ¼ varv **moturs**, kontrollera sedan
lyfthöjden igen så som på punkt B.5

B.6.5. När lyfthöjden är **för hög**:
Använd en 3mm insex nyckel och justera skruven
i det lilla hålet ¼ varv **medurs**, kontrollera sedan
lyfthöjden igen så som på punkt B.5

När pistolen är ok, sätt tillbaka pluggen i sitt hål.

Går inte pistolen att kalibrera bör
den skickas in för reparation.



SAFETRACK BAAVHAMMAR AB
L.Mölleberga, 245 93 Staffanstorp, Sverige
Phone. +46 (0)40 44 53 00, Fax: +46 (0)40 44 55 53
Sales@safetrack.se www.safetrack.se